



El Buen Plantador

Manual Escolar



Diputación Provincial
de Ávila



Junta de Castilla y León

El Buen Plantador Manual Escolar

© WWF/Adena

Gran Vía de San Francisco, 8-D
28005 Madrid
Tel.: 91 354 05 78
Fax: 91 365 63 36
info@wwf.es
www.wwf.es

Vivero El Encín

Finca El Encín (CAM). N-II, km 38,200
Alcalá de Henares (Madrid)
Tel.: 608 71 63 19

Texto: Luis Molina

Dibujos: Antonio Ojea

Edición: Jorge Bartolomé e Isaac Vega

Maquetación: Amalia Maroto

Impresión: Artes Gráficas Palermo, S.L.

Diciembre 2002

Depósito Legal:



El Buen Plantador

Manual Escolar



Cómo usar esta cartilla

Gracias al apoyo de la Diputación de Ávila, WWF/Adena ha preparado este pequeño manual para dar a conocer la importancia de los bosques de esta provincia, sus amenazas y cómo podemos colaborar en su restauración.

Básicamente, está dividido en 4 áreas:



1. La grandeza del bosque. Explica la importancia de los bosques para nuestra sociedad y la naturaleza.

2. Los habitantes del bosque.

Se pasa revista a algunas de las muchas plantas y animales que podemos encontrar en nuestros bosques.



3. El bosque degradado. Se analizan las amenazas y el deterioro que sufren nuestros bosques y las tremendas consecuencias de todo ello.

4. Restaurando el bosque.

Se ofrecen algunas ideas para conservar y restaurar los bosques allí donde han desaparecido o se han degradado.



Es un manualillo para trabajar en clase con la ayuda del profesor, en casa con la ayuda de los padres o para disfrutarlo en soledad o con amigos. A lo largo de los diferentes apartados encontrarás entretenidos juegos y propuestas de actividad que te ayudarán a conocer mejor los bosques, sus habitantes y sus miedos.



Consejos para el profesor o los padres

En cada capítulo encontrarás dos herramientas de trabajo: una para trabajar de manera individual en forma de sopa de letras, juegos de relaciones, etc., y otra en grupos, las actividades.

Las primeras son fáciles de realizar ayudados por la información del propio manual o con el complemento de cualquier guía de flora y fauna. Si encuentras alguna dificultad, no dudes en solicitarnos ayuda o pedirnos las soluciones que tenemos a vuestra disposición.

Las acciones deben hacerse en grupos numerosos, pues el aliciente es mayor, los logros son más patentes y, por lo tanto, la satisfacción de los chavales será más intensa. Puede que no tengas un bosque cercano al colegio o vuestra vivienda, o que no sea sencillo desplazar a todo el grupo hasta el lugar deseado. Un parque boscoso, de los situados a las afueras de pueblos y ciudades, puede ser suficiente para realizar esta encomiable labor educativa.



Consejos para el buen plantador

Lee atentamente el manual antes de empezar a realizar los juegos que te proponemos. Después colorea, pinta, escribe, haz las sopas de letras y los juegos de relaciones.

Y luego, si quieres, mándanos alguna colaboración (dibujos, redacciones, poesías, etc.) por correo a nuestra dirección. Estamos muy interesados en tu trabajo y queremos ver bien lo que has hecho y, ¿quién sabe? a lo mejor te lo publicamos en nuestra revista *Pandilla*.



1. La grandeza del bosque

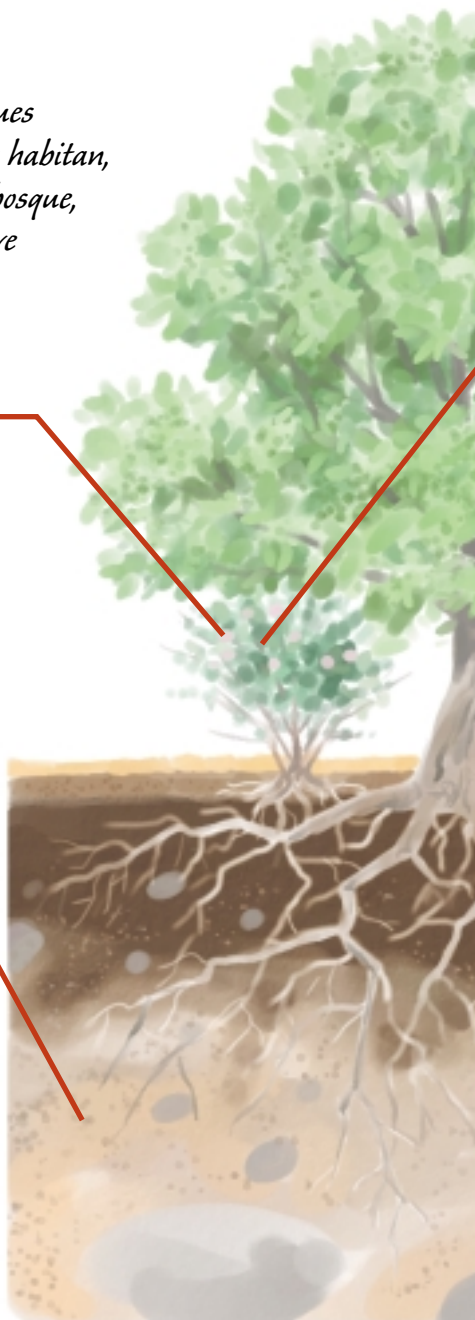
La cubierta vegetal que forma nuestros bosques es la base de nuestro ecosistema, pues en ella habitan, se esconden y se alimentan los animales del bosque, protege al suelo de la erosión y hace más suave nuestro clima.

Hojas, frutos y semillas de herbáceas, arbustos y árboles

Son el indispensable alimento de los herbívoros, como el ciervo y el conejo, y éstos a su vez, del lobo y del águila.

Suelo

Las raíces se aferran a él para sostener sus troncos, ramas y hojas, además de recoger el agua y las materias primas indispensables para complementar su alimentación. Éstas comparten lugar con las raicillas de los muchos hongos que en otoño y primavera nos dan las setas.





Hojas de herbáceas, arbustos y árboles

En ellas se realiza el complicado pero indispensable proceso de la fotosíntesis. El CO_2 de la atmósfera se convierte, gracias a la ayuda del sol, en azúcar para la planta. Además, reducen el efecto invernadero y combaten el cambio climático.

Hojarasca

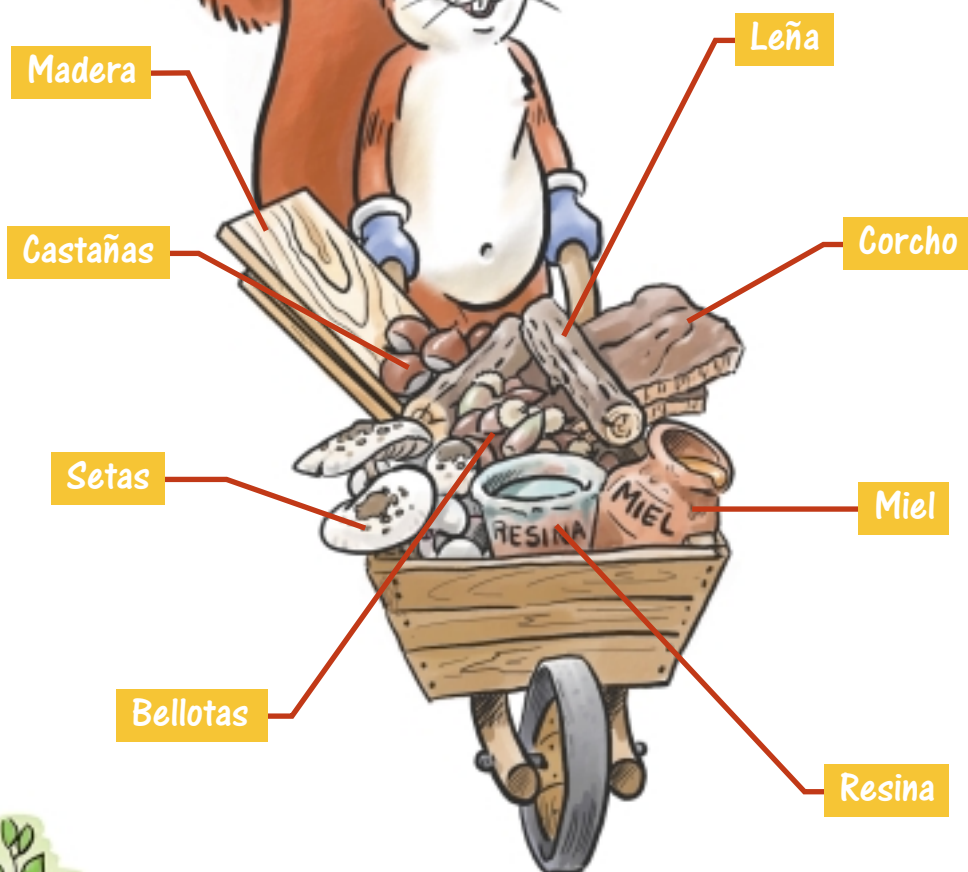
Es el alimento preferido de escarabajos y lombrices, que con sus heces fertilizan la tierra. Mirlos y lagartijas rebuscan entre ellas para comer los muchos bichos que cobijan.

Raíces

Esponjan y crean suelo, donde penetra el agua que se almacena para el verano y por donde se abastecen las aguas subterráneas, gracias a las cuales sale el agua de nuestros grifos.

Los beneficios del bosque

*¿Te has planteado alguna vez
qué beneficios nos ofrecen
generosamente nuestros
bosques? Nuestra amiga la
ardilla nos muestra algunos,
pero la lista es interminable.*



Juegos y actividades

Encuentra entre todas estas letras estos 10 productos del bosque: bellota, corcho, endrinas, leña, madera, miel, moras, oxígeno, resina y setas.

A	C	F	O	V	S	G	A	L	P
S	O	X	I	G	E	N	O	B	A
J	R	M	C	Q	T	G	A	V	Z
F	C	C	X	M	A	L	P	N	X
M	H	V	L	I	S	B	A	C	M
S	O	Z	B	E	L	L	O	T	A
D	S	R	B	L	Ñ	N	U	Z	D
F	D	W	A	I	U	A	H	T	E
J	F	E	O	S	R	Y	G	A	R
E	N	D	R	I	N	A	S	K	A
S	S	R	E	S	I	N	A	A	X



Relaciona los productos con sus árboles.



Bellota	Pino resinero
Corcho	Zarzamora
Castaña	Encina
Resina	Pino silvestre
Mora	Cantueso
Madera	Castaño
Perfume	Alcornoque

Busca los objetos de tu cuarto o de tu aula que provienen del bosque.

Objeto	Producto	Objeto	Producto
Lapiceros	Madera		



2. Los habitantes del bosque

Descubre los principales árboles y arbustos de Ávila

En las páginas que vienen a continuación encontrarás algunos de los muchos árboles y arbustos que crecen en nuestra provincia dando cobijo y alimento a muchas especies de animales, incluido el hombre.



Encina

Para ser árbol soy pequeña y de copa rechoncha; mis hojas son verdes, duras y algo pinchudas allí donde las cabras o los corzos pueden mordisquearme. Produzco sabrosas bellotas que comen hasta hartarse todos los animales del bosque, desde el grueso jabalí hasta la tímida ardilla; incluso las más dulces son devoradas por los humanos.

Alcornoque

Soy primo hermano de la encina y, por lo tanto, muy parecido a ella, salvo que visto un verde más brillante en las hojas y un grueso traje en el tronco: el corcho, que me protege de los temibles incendios. Mis bellotas, más amargas, son del gusto de los animalillos del bosque.





Rebollo, melojo o roble

Soy otro más de la familia de los belloteros alcornoque y encina, y me distingo por tener unas hojas más grandes y caedizas, con enormes entradas hacia el nervio central que parecen dedos. Sí, mis hojas son caedizas, pues en invierno me quedo sin ellas. Mis bellotas, aunque amargas para el hombre, son también una delicia para la fauna silvestre.

Pino silvestre

Soy un árbol derecho y de gran talla, con un tronco color butano y con unas curiosas hojas en forma de aguja que siempre van de dos en dos, cortas y de color verde azulado. Produzco piñas, que no frutos, donde encierro las semillas que generarán jóvenes pinos, los pimpollos, que son la perdición de nuestras ardillas.



Pino resinero

No soy tan altanero como el pino silvestre, pero también alcanzo gran talla y mi porte es derecho. Mis agujas son largas y verde oscuras, con unas piñas grandes y gruesa corteza. Mi nombre se debe a que cuando me hieren sale de mi tronco un producto cicatrizante, la resina, que los seres humanos utilizan para fabricar tinta de escribir, pinturas, disolventes, pegamentos, etc.



Castaño

Aunque castaño me llaman no lo soy, tampoco moreno ni rubio. Soy verde cuando estoy vestido de hojas, que luego se me caen en invierno. En otoño soy la delicia de los humanos y de la fauna silvestre, pues produzco unos sabrosísimos frutos en cantidad suficiente para todos. Humanos y animales son tan impacientes que tengo que protegerlos con una envoltura de pinchos, llamada erizo, que sólo se abre cuando la castaña está bien madura y apta para el consumo.



Serbal de los cazadores

Soy un arbolillo de mediana estatura, pariente lejano de manzanos y perales, de hoja compuesta, verde y caediza. Mis frutos son la delicia de muchos pajarillos, por lo que los cazadores lo ponían de cebo para atraparlos, y de ahí mi nombre.



Cantueso

Soy de la familia de las olorosas lavandas y perfumado estoy. Por eso se me ha utilizado para perfumar estancias, armarios y todo aquello que no huele bien. Soy una mata pequeña, de color verde grisáceo, muy florida en primavera y capaz de atraer a las laboriosas abejas desde cientos de metros, para que conviertan mi néctar en miel.





Jara pringosa

Soy un matorral de hoja verde oscura y flor grande y blanca, cuyos capullos son la delicia de cabras y corzos. Mi nombre se debe a una sustancia pringosa, pero muy aromática, con la que me impregno y perfume.

Espino albar

Espinoso soy, para evitar que los animales del bosque devoren todas mis hojas, y albar, porque mi floración de pequeñas flores blancas es impresionante. Poco después, ofrezco unos frutitos rojos, que en algunos sitios los llaman manzanitas, pues se pueden comer.



Rosal silvestre

Soy un arbusto de mediana talla y el pariente silvestre del rosal que hace mucho tiempo los humanos cultivan en sus jardines. Aunque mi flor no es tan bella los animales me quieren igual. Mis frutos, los tapaculos o trampaculos, son su comida favorita y casi única en el duro invierno para muchos de ellos. Ese nombre tan divertido, que seguro te ha hecho reír, se lo pusieron porque si te los comes en gran cantidad sin quitarle las semillas y las finas espinas que hay en su interior te producirá un atasco monumental en el intestino y te tendrá unos días alejado del inodoro.



Conoce la fauna de nuestros bosques

Pico picapinos

Soy un pájaro de mediano tamaño y visto una elegante librea blanca y negra con sendas manchitas rojas en la base de la cola y la nuca. Me alimento a base de gusanillos que se nutren de los troncos de los árboles, por lo que me siento como un médico de los árboles. No desdeño los frutos silvestres, en especial nueces, bellotas y piñones, que incluso atesoro en las oquedades de los árboles. Hago mi nido en el tronco del árbol; con un agujero muy reconocible por la redondez de carpintero cuidadoso con la que realizo la entrada.



Águila imperial ibérica

Surco los cielos con poderío, dominando mi territorio y al acecho de mi presa favorita: el conejo. Mi plumaje es marrón oscuro, me delatan mis hombros de color blanco y mi tamaño es grande, hasta casi dos metros de envergadura. Construyo mi nido sobre la copa de los árboles y saco adelante a uno o dos polluelos. Estoy al borde de la extinción pues sólo vivo en la Península Ibérica y sólo quedamos 150 parejas reproductoras. La falta de conejos, los venenos y las líneas de alta tensión son las principales causas de nuestra delicada situación.



Corzo

Soy del tamaño de un perro grande y, como él, mi lenguaje es como un sordo ladrado. El color de mi pelaje es pardo; luzco unas cuernas de apenas un palmo y soy muy escurridizo. Se me reconoce por el pelaje blanco que llevo en mi trasero, que es lo único que fácilmente dejo ver cuando huyo a través del bosque. Me alimento de hierbas frescas, frutos y las tiernas hojas de árboles y arbustos.





Ardilla

Pequeña y tímida soy, y me reconocerás por mi color pardo rojizo y larga cola. Habito en las copas de los árboles, lejos de muchos de mis depredadores, y bajo al suelo únicamente para recoger algún que otro frutillo. Cada día busco en los huecos de los árboles del bosque el cobijo para pasar la noche y el alimento para mis crías.

Zorro

Mi pelaje es pardo rojizo, mis hábitos son nocturnos y dicen que soy muy inteligente. Busco comida en cualquier lugar y de cualquier forma, desde frutos silvestres, conejos y ratoncitos, hasta vuestros desperdicios en los basureros mal vallados. También, a veces, me acerco a los gallineros para zamparme algún huevo y alguna que otra gallina, por lo que muchos humanos me odian y colocan lazos y venenos; yo no suelo caer



en ellos ni me como sus cebos, pero sí otros pobres animalillos que no tienen ninguna culpa y están severamente protegidos.

Carbonero común

Soy un vistoso pajarillo del tamaño de un gorrión, pero finamente coloreado. Casi todos los colores tengo, desde el azul al amarillo, faltándome los más colorados. Me siento tan elegante que incluso uso una pequeña y fina corbata negra, que me da un cierto aspecto formal. Como un poco de todo, desde semillas y frutos del bosque hasta pequeños insectos. Anido en los pequeños huecos de los árboles o en las ramas más impenetrables de árboles y arbustos, y en las cajas nido que



podéis prepararme. ¡Ah! y soy de los pocos capaces de comer a las voraces procesionarias del pino.



Juegos y actividades



Ø Recoge *hojas de árboles* de tu zona, prénsalas entre hojas de periódico y clasificalas con ayuda de un libro y tu profesor.

¿Sabes qué planta es...?

Ø Escribe debajo de cada dibujo el *nombre de la planta*.

Pino silvestre

Encina

Alcornoque

Roble

Cantueso

Castaño

Rosal silvestre

















¿Quién come qué?

🌀 Relaciona cada animal con su *alimento principal*. ¡Que ninguno se quede hoy sin comer!



Carbonero

Corzo

Zorro

Águila imperial

Picapinos

Ardilla

Conejos

Ratones

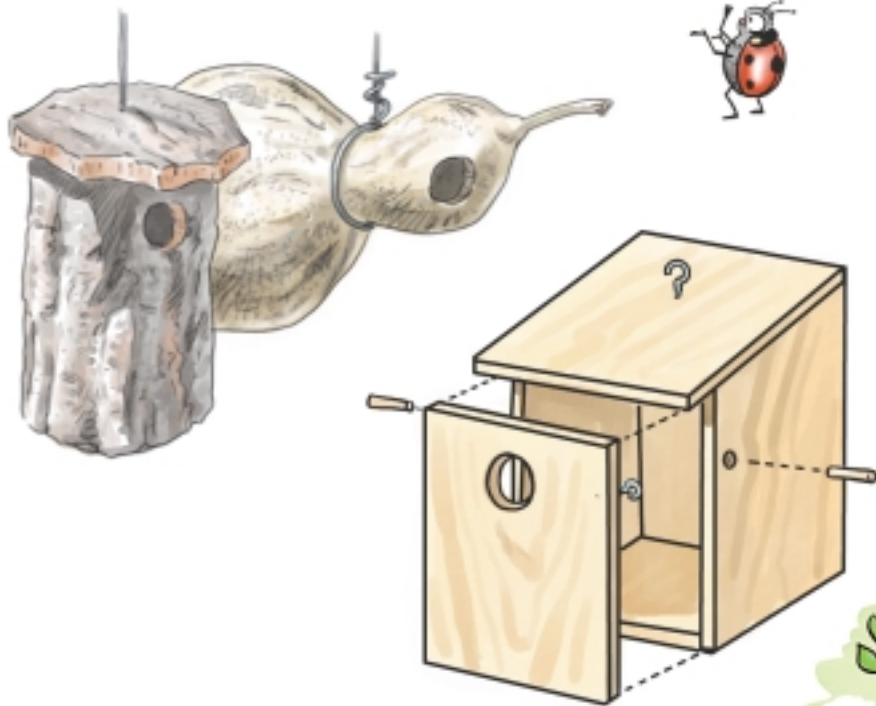
Gusanos de la madera

Piñones

Orugas

Hojas de árboles y arbustos

🌀 Construye una *caja nido* para el carbonero común.



3. Bosques degradados, humanidad desgraciada

Amenazas del bosque



¿Sabías que...?

Las principales amenazas de los bosques son:

1. Los incendios forestales.
2. La construcción de pistas y autopistas, embalses, urbanizaciones, etc. llenándolo todo de asfalto y hormigón.
3. La explotación abusiva de los bosques, que esquilma sus productos sin que la naturaleza pueda reponerlos, como cortar todos los árboles sin dejar los suficientes para que puedan regenerar el bosque o pastorear con ovejas o cabras de forma intensiva.
4. Los cebos envenenados y lazos que cazan indiscriminada e ilegalmente a todos los habitantes del bosque.

¿Qué debo hacer si veo un incendio?

1. Avisar inmediatamente al teléfono de emergencias 112 o dar aviso al ayuntamiento más cercano.
2. Sólo si el fuego es pequeño (con una llama menor de medio metro) y no sopla el viento, intenta apagarlo golpeando el fuego con una rama verde o echándole agua con un cubo. Si no te sientes capaz es mejor que esperes ayuda, y recuerda que tener respeto al fuego no es tenerle miedo: es ser prudente.
3. Una vez que estén los responsables de extinción, si quieres seguir colaborando pregúntales cómo puedes ayudar. Recuerda que la primera y esencial forma de colaborar es trabajar en equipo y que nadie se tenga que preocupar por ti.



Consecuencias de la degradación





Por Tierras de España

El hombre de estos campos que incendia los pinares
y su despojo aguarda como botín de guerra,
antaño hubo raído los negros encinares,
talado los robustos robledos de la sierra.

Hoy ve a sus pobres hijos huyendo de sus lares;
la tempestad llevarse los limos de la tierra
por los sagrados ríos hasta los anchos mares;
y en páramos malditos trabaja, sufre y yerra.

(Campos de Castilla, 1907-1917)

Poema de Antonio Machado sobre la desertificación
de Castilla por los castellanos.



Juegos y actividades

Busca la colilla

🔍 Encuentra la *colilla* que originó el incendio del dibujo anterior.



🔍 Encuentra estas *10 amenazas* para el bosque y así evitar su destrucción: basura, carretera, colilla, embalse, incendio, hoguera, lazo, pista, talar, veneno.



A	H	C	F	F	T	A	L	A	R
L	O	I	O	H	L	W	X	B	I
A	G	O	K	L	K	O	Z	A	K
Z	U	R	Z	I	I	P	E	S	L
O	E	Q	D	N	J	L	O	U	E
W	R	O	F	C	F	I	L	R	M
C	A	R	R	E	T	E	R	A	B
U	Z	V	E	N	E	N	O	J	A
R	G	R	N	D	K	K	T	H	L
C	Ñ	O	P	I	S	T	A	G	S
V	A	U	B	O	O	M	O	U	E

¿Qué es bueno y malo para el bosque?

🌀 Vamos a averiguar qué actitudes o acciones son buenas o malas para el bosque. Marca en rojo las buenas y en azul las malas.

Plantar un árbol
Hacer fuego en el bosque
Colocar una caja nido
Romper ramas y setas
Recoger una lata vacía y abandonada
Colocar cebos envenenados
Observar en silencio los animales
Tirar colillas de cigarrillos en el bosque
Gritar para asustar a los animales



¿Qué le ha pasado al bosque?

🌀 Busca las diferencias más importantes entre el dibujo de la página 18 (espacio degradado) y el de las páginas 6 y 7 (bosque maduro).

🌀 Visita un bosque cercano y enumera y analiza las amenazas que pueda tener, poniendo especial interés en los restos de hogueras, colillas y basura en el suelo, tocones de árboles, zonas sin vegetación, nuevas construcciones de viviendas, carreteras, etc.

🌀 Realiza una recogida de basura y limpieza del bosque.



4 Restaurando el bosque, mejorando nuestro futuro

¿Qué podemos hacer?

sólo los que aman la naturaleza son capaces de asumir. Así que no dejes el trabajo para mañana y empieza hoy mismo.

Lo primero que hay que buscar son los frutos y las semillas de las especies que queremos plantar. No siempre se encuentran en el bosque, pues se producen normalmente en otoño y, si no nos damos prisa, muchos de los animales que se alimentan de ellos pueden dejarnos sin nada.

Te recomendamos que para este primer año empieces con bellotas, piñones, nueces y castañas. Son especies muy agradecidas y más de la mitad de las que siembres (si las has elegido sanas y sin gusano) germinarán para darte un joven plantón. Guárdalas en sitio fresco y seco hasta la primavera o finales del invierno.

Abriendo

Envase usado

Taladrando

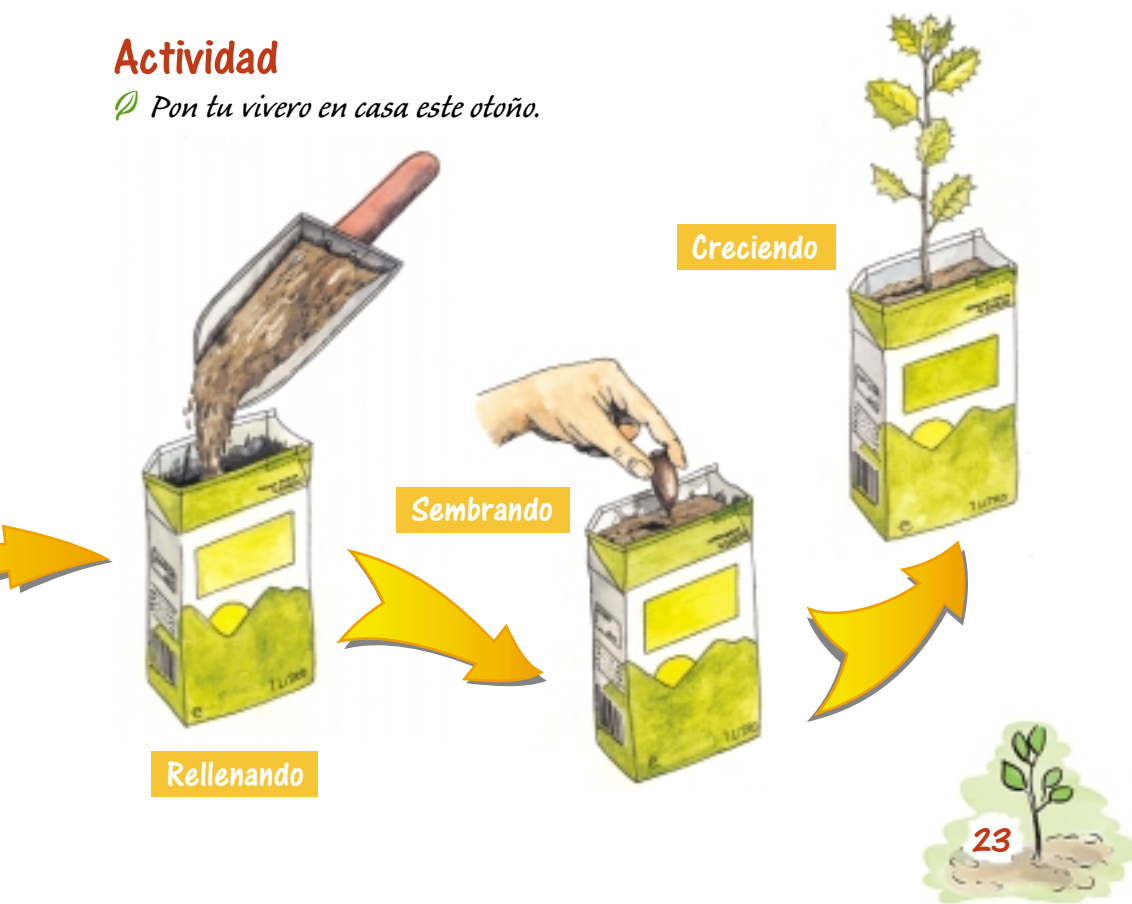


Busca entre las cosas que vas a tirar algo que nos sirva de maceta, como un cartón de leche, una botella de agua de litro y medio, una lata de conservas de kilo u algo parecido. Hazle unos agujeros por debajo para que escape el agua de riego sobrante y llénalo de tierra suelta, como la arena, para que no haga mucho barro.

Sumerge las semillas unas horas o un día entero en agua, en un lugar fresco y sin luz, y luego entiérralas a 2 o 3 centímetros de profundidad. Riégalas con frecuencia, sobre todo en verano, para que la tierra esté siempre húmeda, pero no encharcada. En un mes tendrás las primeras hojas y en el otoño ya estarán listas para ser plantadas.

Actividad

🌱 Pon tu vivero en casa este otoño.



¿Cómo plantar?

Ya tenemos el joven plantón y ahora sólo nos hace falta buscar un buen lugar para que se convierta en un gran árbol y forme parte de un bosque.

Lo primero que tendremos que hacer es asegurarnos de que la causa que ha producido la degradación del antiguo bosque ha desaparecido, ya que nos podríamos llevar una desagradable sorpresa si una vez realizado nuestro trabajo vemos cómo las ovejas pasan por encima de la planta y se la meriendan, o cómo los agricultores o los domingueros siguen haciendo fuego en los alrededores y al siguiente verano nos la han quemado.

Después elegiremos los lugares con mejor suelo para que nuestro trabajo y el que tiene que hacer la planta para crecer sean fáciles. Mejor a la sombra de algún arbustillo o mata, para que sufra menos los calores del verano.

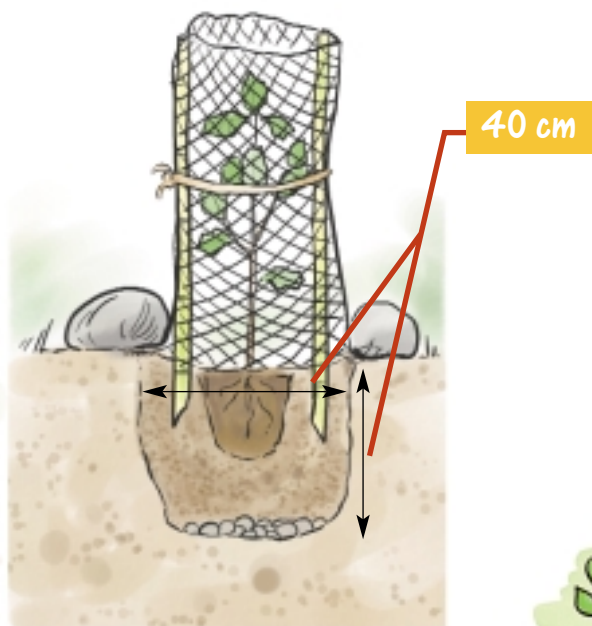
El hoyo no ha de ser muy grande, pero tampoco muy pequeño, y siempre más profundo que la longitud de las raíces. ¡Las hemos de enterrar completas y sin retorcerlas para que quepan!



Saca la planta del tiesto que hemos reutilizado con cuidado, intentando que no se desmorone la tierra y no se rompan las finas raíces, e introdúcelo con cuidado desenrollando las raíces de la base pues éstas tienen que estar bien rectas para que crezca bien.

Taparemos bien las raíces, y sólo las raíces, después de introducir la planta. El tallo debe quedar fuera, como es propio de un tallo. Pisaremos con cuidado alrededor de la planta para que la tierra removida quede bien prieta y, si tenemos agua cercana, la regaremos un poquito.

Finalmente, pondremos unas piedras grandes alrededor de la planta para que recojan la humedad de la noche, pues en las piedras se condensa la humedad como en los cristales que dan a la calle cuando hace mucho frío y nosotros estamos calientes dentro de casa. Es algo parecido a dejar puesto un riego por goteo con productos naturales y sin gasto de electricidad ni de agua.



Si hay ramitas secas, tapa la planta para evitar que alguna oveja despistada o el curioso jabalí le pegue un bocado. Cuidado con los conejos, siempre ávidos a comerse nuestras plantas. Si ves muchos rastros de ellos, colócale un protector de rejilla.



Actividad

🌱 Con los plántones producidos en tu vivero o conseguidos en viveros privados o públicos **realiza una restauración** en un área cercana a tu pueblo.



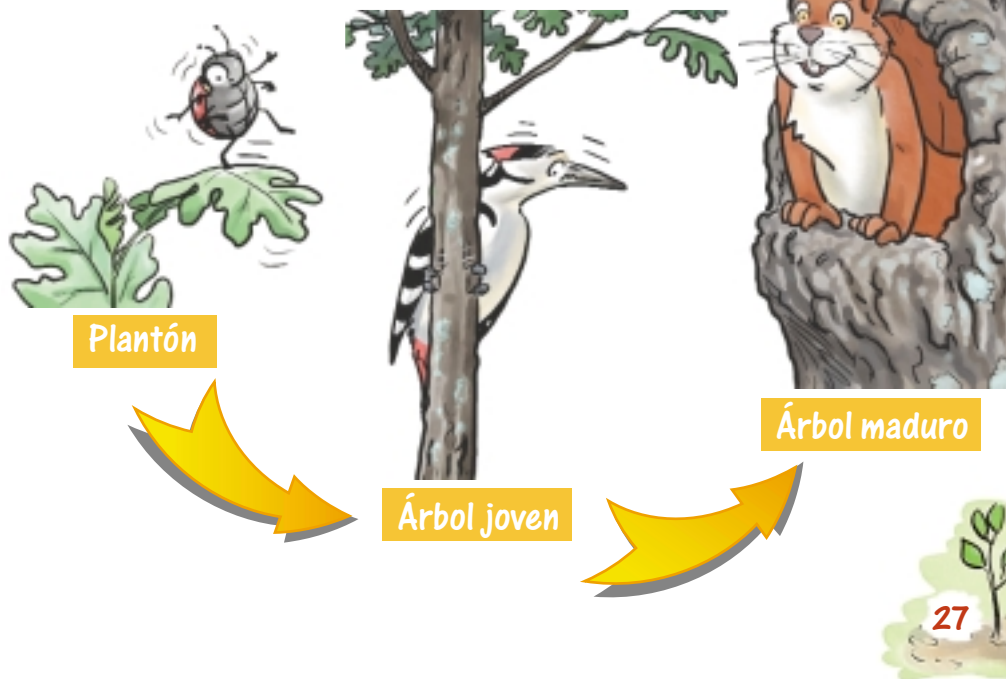
¿Cuánto tengo que esperar para tener un bosque?

Ya tenemos el joven plantón creciendo para formar el bosque y vamos a ir a visitarlo con frecuencia. Nos va a parecer que crece muy despacio y, en efecto, así es. Ten en cuenta que nuestro clima es muy duro, muy frío en invierno y muy seco en verano, y apenas tiene para crecer unos cuantos meses de la primavera y el otoño. Además, la parte que más crece cuando es joven es la raíz, justo lo que no vemos, pues su capacidad de sobrevivir está condicionada a tener una buena cantidad de raíces que suministren el agua necesaria a la planta.

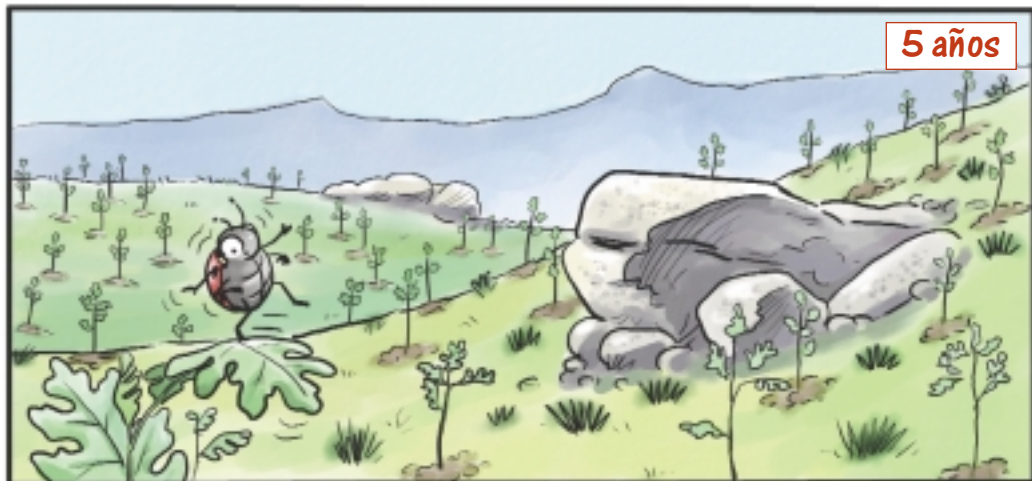
Pero como crecen lentamente también son muy longevos. Muchos de estos árboles pueden alcanzar siglos y siglos de edad, pudiendo incluso llegar a ser milenarios.

¿Te imaginas un bosque que has colaborado a restaurar, en el que los árboles den productos a tus hijos, nietos, bisnietos, tataranietos, e incluso a los tataranietos de tus tataranietos sólo porque un día te preocupaste en plantar un árbol?

Así que ten paciencia, merece la pena.



5 años



20 años



80 años



Actividad

🌀 Selecciona una cosa que pueda ser construida con diferentes productos como madera, aluminio o metal y **realiza el ciclo de vida** del producto. Piensa de dónde han salido las materias primas, cómo es el proceso de transformación, cuánta energía se gasta, cuánto dura el producto, cuánto contamina, si se puede reciclar o no y cuánto dura en el vertedero. Extrae tus propias conclusiones y compártelas con tus compañeros.

¿Sabías que...?

Los productos del bosque son renovables, es decir, que un bosque bien cuidado no para nunca de ofrecernos sus productos y ¡sin agotarse! Eso no pasa con otros productos como los plásticos, el aluminio o los metales que se extraen de minas o de los mares y, tarde o temprano, se van a agotar, además de que contaminan mucho, tanto al fabricarse como en la basura.

Por eso debes elegir productos con materiales del bosque como papel, madera, corcho, etc. frente a los que están hechos de otros materiales, pero antes debes asegurarte de que proceden de bosques bien cuidados. Para ello, busca en la etiqueta de los productos la marca FSC, que te garantiza que los bosques de donde se han sacado se cuidan y se respeta a los que lo forman y habitan.





Juegos y actividades

Los habitantes del bosque

🌀 En los bosques hay más *especies de plantas y animales* de los que han ido apareciendo en este manual. Cuéntanos algunos de ellos:

Plantas

Animales

Plantas

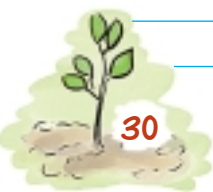
Animales

Helechos

Zorros

Poema o Redacción

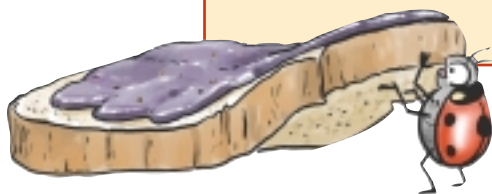
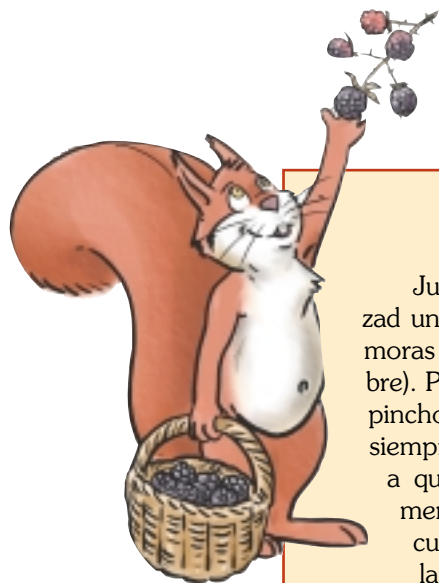
🌀 Escribe un poema o haz una redacción de *lo que has sentido sobre los bosques* al trabajar con este manual.



Mermelada de moras

Junta a unos cuantos amigos y amigas, organizad una excursión al bosque para recoger las ricas moras de la zarzamora (finales de agosto y septiembre). Pero, ¡jojo! tened mucho cuidado con los finos pinchos que las defienden y, muy importante, id siempre cantando. Esta última observación se debe a que debemos juntar unas cuantas (un kilo al menos;) y, al ser tan sabrosas, uno sin darse cuenta... pues se las va comiendo sin guardarlas, a no ser que tenga la boca ocupada en otra tarea, como es la de cantar.

Cuando tengas la cantidad de moras suficiente las llevas a casa, las lavas un poco por si tuvieran algo de polvo y retiras con cuidado las hojas y los restos de ramitas. Calientas un poco de agua sin que hierva (un vaso de 1/4 litro) y diluyes el azúcar (igual cantidad que de moras) hasta que se haga el almíbar (al verter con la cuchara de madera no caen gotas, sino una especie de hilo blanquecino). Después añades las moras, poco a poco, dando vueltas, y apagas cuando rompa a hervir. Luego bates hasta que tenga la textura de mermelada deseada y la metes en botes. Al tener tanto azúcar seguro que se nos conserva bien, pues es uno de los mejores conservantes naturales. Si la vas a guardar por mucho tiempo, ponla al Baño María (tapa el bote y ponlo a hervir dentro de una cazuela con un poco de agua), durante 10 o 15 minutos.



Notas

Índice

Cómo usar esta cartilla	2
1. La grandeza del bosque	4
<i>Los beneficios del bosque</i>	6
2. Los habitantes del bosque	8
<i>Conoce la fauna de nuestros bosques</i>	12
3. Bosques degradados, humanidad desgraciada	16
<i>Amenazas del bosque</i>	16
<i>Consecuencias de la degradación</i>	18
4. Restaurando el bosque, mejorando nuestro futuro	22
<i>¿Qué podemos hacer?</i>	22
<i>¿Cómo plantar?</i>	24
<i>¿Cuánto tengo que esperar para tener un bosque?</i>	28
<i>Receta de cocina</i>	31





WWF/Adena
 Gran Vía de San Francisco, 8-D
 28005 Madrid
 Tel.: 91 354 05 78
 Fax: 91 365 63 36
 info@wwf.es
 www.wwf.es



Diputación Provincial
 de Ávila



Junta de Castilla y León